

Nantes  
La Roche-sur-Yon  
Saint-Nazaire

MIRE PRÉSENTE

Argentique  
du  
futur

# PRISME

06  
12.23

07  
01.24



6<sup>ème</sup>  
ÉDITION

PROJECTIONS  
PERFORMANCES  
RENCONTRES  
EXPOSITION

Le cinématographe • Pol\_n • macadam • Cinéma Jacques Tati  
Blockhaus DY10 • Cinéma le Concorde (LRSY)

graphisme / Paul PARANT



# PRISME #6

## ARGENTIQUE DU FUTUR



PRISME #6 - Argentique du futur - jaillit des profondeurs de l'hiver animé pour cette nouvelle édition par le désir, entre autres, de scruter l'imperceptible, d'entrer en osmose avec le paysage et la revendication d'un changement de paradigme dans nos rapports au vivant.

Dédié à une création contemporaine argentique singulière, le festival de Mire s'attache une nouvelle fois à décliner les formes. Cinéma exposé, performatif, film fleuve, il s'agit d'arpenter, à Nantes, Saint-Nazaire et la Roche-sur-Yon, une variété de lieux et de dispositifs de diffusion. C'est sur la base de contributions d'un réseau international de laboratoires cinématographiques partagés que l'équipe de Mire a composé ce programme à plusieurs têtes (et plusieurs cœurs !). Avec une attention constante portée à la parité, nos choix artistiques nous ont mené.e.s cette année vers une sélection hétérogène et de haute voltige où la balance penche du côté féminin.

Au fil de ce foisonnant programme, s'incarnera par vagues l'idée d'une capacité du dispositif cinématographique à révéler la vitalité et à prendre part à l'hétérogénéité cosmologique. Ainsi les œuvres présentées au Blockhaus incarnent la manifestation d'agentivités créatrices collaboratives entre les artistes et les éléments, alors que les préoccupations éco-politiques, si emblématiques de notre époque, constellent avec poésie les sélections de films et performances récentes. En écho à ces réflexions contemporaines, le mythique la Région Centrale, tout droit venu des années 1970 ébranle quant à lui par une expérience sensorielle puissante, notre rapport à l'immensité. A l'ère d'une crise environnementale dont les manifestations débordent de toutes parts, la lueur semble poindre dans la régénération des regards.

PRISME 6 s'inscrit dans le projet de coopération européenne SPECTRAL qui encourage la création de l'Expanded Cinematic Art : art cinématographique vivant envisagé dans un spectre ouvert de possibles.



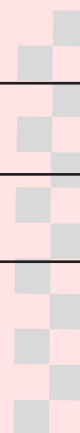
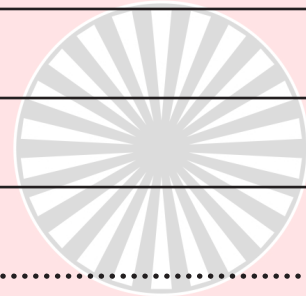
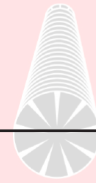
Le temps fort de PRISME #6 - Argentique du futur - aura lieu du 06 au 10 décembre 2023 à Nantes dans 4 lieux : à la Galerie K-haus dans le **Blockhaus DY10**, au **Macadam**, à **Pol-N**, et au **Cinématographe**

L'aventure PRISME #6 se prolongera ensuite le 11 décembre 2023 au **Cinéma Jacques Tati** à Saint-Nazaire puis le vendredi 15 décembre au **Cinéma Le Concorde** à La Roche-sur-Yon pour se conclure le 7 janvier 2024 à Nantes lors du finissage de l'exposition au Blockhaus DY10.

# SOMMAIRE



EDITO	2
SOMMAIRE	3
AGENDA	4
EXPOSITION RÉ-ANIMA !	5
PERFORMANCE DU VERNISSAGE	9
PERFORMANCE IMAGES ET SON (POL-N)	10
LABORATORY AIM DENSITY (L.A.D.)	13
Séance L.A.D. n°1	14
Séance L.A.D. n°2	16
Séance L.A.D. n°3	18
LA REGION CENTRALE	20
PERFORMANCE IMAGES ET SON (MACADAM)	21
PROJECTIONS VAGABONDES	25
CONTACTS & PARTENAIRES	29



# AGENDA

MERCREDI  
6 DECEMBRE

JEUDI  
7 DECEMBRE

VENDREDI  
8 DECEMBRE

SAMEDI  
9 DECEMBRE

Du 6 décembre au 7 janvier  
**EXPOSITION**

**Blockhaus DY10**

42 Rue La Noue Bras de Fer, 44200 Nantes

14h30				<b>14h30-16h</b> Séance L.A.D. n°2
15h00				<b>LE CINÉMATOGAPHE</b>
15h30				
16h00				
16h30				<b>16h30-18h</b> Séance L.A.D. n°3
17h00				<b>LE CINÉMATOGAPHE</b>
17h30				
18h00				
18h30			<b>18h30-19h30</b> Séance L.A.D. n°1	
19h00	<b>18h30</b>		<b>LE CINÉMATOGAPHE</b>	
19h30	Vernissage Exposition & Performances			
20h00				<b>19h00-0h00</b>
20h30	<b>BLOCKHAUS</b>			Images et Son PERFORMANCES
21h00		<b>20h30-23h30</b>		<ul style="list-style-type: none"> <li>Objet Orienté Objet (O.O.O.) de Julien CLAUSS et Olivier PERRIQUET.</li> <li>Pulsos Subterráneos de Elena PARDO.</li> <li>Narcisse and the travel agency du collectif Le Ratoire.</li> <li>Domestication Film Series de Andrea Saggiomo.</li> </ul>
21h30		La Région Centrale de Micheal Snow.		
22h00				<b>19h00-0h00</b>
22h30				Image et Son PERFORMANCES
23h00		<b>LE CINÉMATOGAPHE</b>		<ul style="list-style-type: none"> <li>Archeoscope: Preliminary exercises &amp; Prefilm de Jan Kúlka.</li> <li>Ebb and Flow de Lichun Tseng &amp; Robert Kroos.</li> <li>Intra Protocol de Sally Golding &amp; Matt Spendlove.</li> <li>Smokeshow de Aurélie Percevault &amp; Pierre Pierre Pierre</li> </ul>
23h30				
00h00				<b>POL'N</b>
				<b>MACADAM</b>

**LUNDI 11 DECEMBRE**

Cinéma Jacques Tati  
Saint-Nazaire.

**20h30**

Projections Vagabondes

Murmure de ce qui passe et reste  
entre deux soleils de Rosa Canina.

**VENDREDI 15 DECEMBRE**

Cinéma Le Concorde  
La Roche-sur-Yon

**21h00**

Projections Vagabondes

Murmure de ce qui passe et reste  
entre deux soleils de Rosa Canina.

**Lieux :** NANTES : Le Blockhaus DY10, 42 Rue La Noue Bras de Fer / Le Cinématographe, 12 bis rue des Carmélites / Pol'n, 11 rue des Olivettes / Macadam, 17 Rue Jules Launey  
SAINT-NAZAIRE : Cinéma Jacques Tati, 2 avenue Albert de Mun / LA ROCHE-SUR-YON : Le Concorde, 8 rue Gouvion.

# EXPOSITION RÉ-ANIMA !

Du 6 décembre 2023 au 7 janvier 2024

.....

**Blockhaus DY10**

5 boulevard León Bureau, 44200 - Nantes

Ouvert les mercredi - samedi - dimanche de 15h à 19h et les soirs de set/30'

Entrée libre

Fermé du 24 au 31 décembre

## VERNISSAGE & PERFORMANCE

Mercredi 6 décembre - 18h30 - Entrée libre.

- 18h30

Vernissage en présence des artistes

- 19h30

Performance *There Must Be Some Way Out Of Here* (voir p. 9), d'Alexandra Moralesova & Georgy Bagdasarov

## SIDNEY GORDON

Xá7elcha (Lynn Creek) Watergrams / 19 x 3,5cm / 35mm / 2022

<https://sidneygordon.ca/>



Sidney Gordon (iel) est un.e artiste queer et travailleuse culturelle, né.e et ayant grandi.e à Regina dans la province de Saskatchewan au Canada (Treaty 4 territory). Iel a obtenu un BMA en Film et Screen Arts à Emily Carr University d'Art et Design à Vancouver où iel vit et travaille depuis 2018. Son travail du film est principalement tourné vers la création d'une forme d'incarnation empirique, représentant et dérivant souvent d'expériences subconscientes personnelles tandis que sa pratique photographique sans caméra s'attèle à questionner le statut d'auteur à travers la co-création écologique. Pour cela, sa pratique s'appuie de façon égale sur l'intention, la chance et l'interaction. Iel est co-fondatrice et programmeuse de XINEMA, une série de projection locale de film expérimental. Iel est également membre du collectif et atelier d'artistes autogéré, Liquidation World.

Le paysage en mutation de Xá7elcha est capté à travers un processus sans caméra qui consiste à submerger du film 35mm sous la surface de la rivière et de capturer des impressions directes de ses réfractions lumineuses. Chaque film est ensuite développé à l'aide des plantes environnantes et fixé dans de l'eau de rivière. De ce fait, chaque photographie est impossible à reproduire et est unique dans sa spécificité spatio-temporelle.

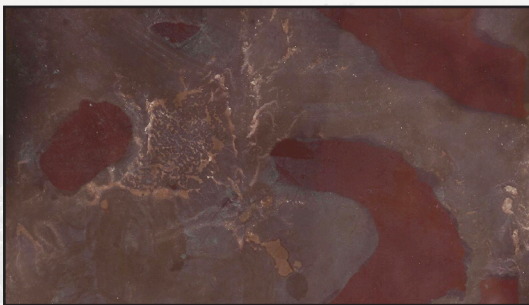
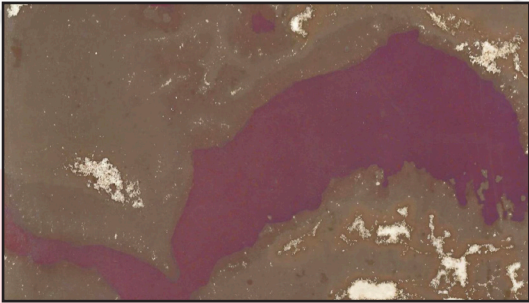
# EXPOSITION RÉ-ANIMA !

Du 6 décembre 2023 au 7 janvier 2024

.....

## SIDNEY GORDON

x<sup>w</sup>əyeyət (Iona Beach) Rubbings / 51 x 61cm / impression sur argentique / 2022



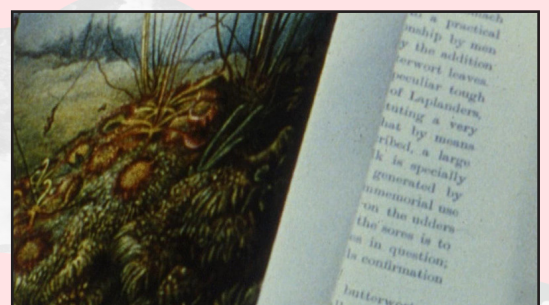
Formée à marée basse, la rive en constante évolution de x<sup>w</sup>əyeyət est captée à travers un processus sans caméra qui débute par l'action de frottement du papier photographique avec des sédiments bruts d'argile. Chaque planche est ensuite exposée à la lumière du jour présent et développée avec du fer et de l'eau de mer sourcés localement. Des métaux et matériaux minéraux, érodés et précipités en des formes sculpturales distinctives, sont présentés aux côtés des photographies. Ensemble, les oeuvres dépeignent une dévastation géologique prolongée ainsi que la relation entre les occurrences régénératives sédimentaires et la mutabilité du procédé photographique.

## CHARLOTTE PRYCE

Discoveries on the forest floor / 16mm / Silent / 4 min / 2007

<https://charlottepryce.net>

Le titre du film provient d'un genre pictural obscur de l'histoire de la peinture daté du XVIIème siècle : les peintures de sous-bois de forêts (ou *Sottobosco*). Ce mouvement incarne une première tentative de placer des espèces végétales et animales au cœur de la composition, dans un environnement crédible et véritable. Inspiré de cette juxtaposition entre le réel et l'imaginaire, ce film prend la forme d'étude de spécimens de plantes, dans laquelle elles, leurs différents environnements et leurs images s'entremêlent.



# EXPOSITION RÉ-ANIMA !

Du 6 décembre 2023 au 7 janvier 2024

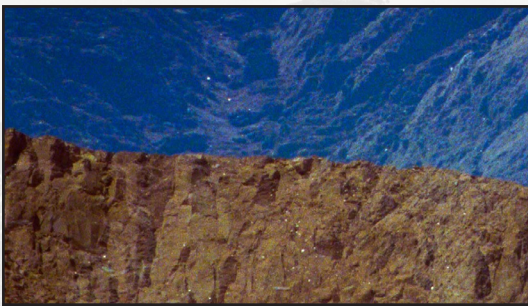
.....

## MALENA SZLAM

Altiplano / 35mm / Silencieux / 16min / 2018



Tourné dans les Andes sur les terres traditionnelles de l'Atacameño, de l'Aymara et de Calchaquí-Diaguita dans le nord du Chili et le nord-ouest de l'Argentine, ALTIPLANO se déroule dans un univers géologique de salars (déserts de sels) ancestraux, de déserts volcaniques et de lacs colorés. Fusionnant la terre avec le ciel, le jour avec la nuit, le rythme cardiaque avec la montagne et les minéraux avec des nuages irisés, ALTIPLANO révèle un paysage vibrant dans lequel un soleil bleu vif menace à jamais d'éclipser une lune rouge de sang.



Couplé à un paysage sonore généré à partir d'enregistrements d'infrasons de volcans, de geysers, de baleines bleues chiliennes, entre autres. ALTIPLANO utilise le montage dans la caméra pour créer des rythmes visuels évocateurs à travers le choc des couleurs et des formes. Les paysages palpitent et bégaient, se transforment en espaces qui existent simultanément dans une multitude de temps. Situé au cœur d'un écosystème naturel menacé par l'exploitation géothermique récente ainsi qu'un siècle de pratiques minières de salpêtre et de nitrate, ALTIPLANO dévoile une terre ancienne témoin de tout ce qui est, a été, et sera.

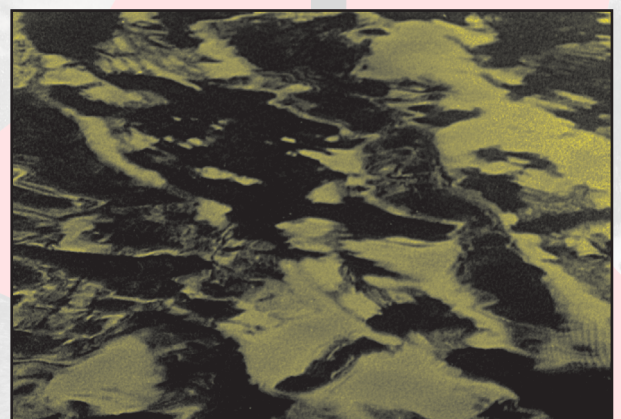
## LICHUN TSENG

River of Light / 35mm / Silent / 2023

*River of Light* est une installation conçue spécifiquement pour l'espace du Blockhaus DY10, inspirée par les éléments naturels et les flux énergétiques. À travers la projection et la réfraction de la lumière, il s'agit de créer des changements constants de flux temporels et un espace immersif qui se meut entre plusieurs dualités : apparaître et disparaître, l'obscurité et la lumière, le mouvement et la fixité, le noir et blanc et la couleur – la nature de la nature.

Lichun Tseng est une artiste et cinéaste taïwanaise installée au Pays-Bas. Elle s'attache dans son travail à explorer et absorber l'expérience de la vitalité, à en saisir l'entièreté dans laquelle l'observation, l'écoute et la contemplation sont de profonds moteurs. Ces dernières années, sa pratique s'est développée à travers le film 16mm, l'installation et la performance audiovisuelle. Elle est membre de Filmwerkplaats, un laboratoire d'artistes autogéré et basé à Rotterdam aux Pays-Bas.

<https://www.beyondthebeyond.nu/>



# EXPOSITION RÉ-ANIMA !

Du 6 décembre 2023 au 7 janvier 2024

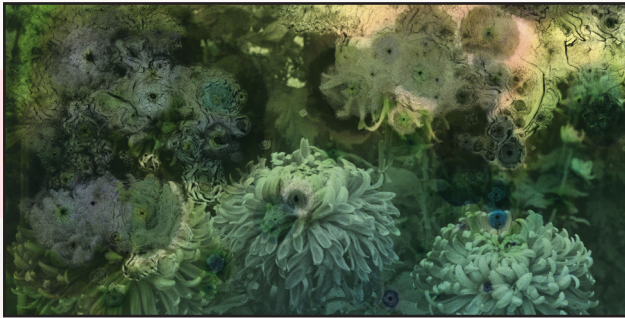
.....

**LUCE LEBART**

**Mold is beautiful / Série de 20 photographies / 13 x 18 cm / 2014**



<https://lucelebart.org/>



« Qui est l'auteur de ces images bouleversées par le temps, par l'air, l'eau et les manipulations ? Est-ce le photographe des années 1920 dont la trace et le nom sont effacés ? Est-ce l'auteure de ces lignes qui les a retrouvées et inventées au sens juridique du terme, ou bien encore est-ce que ce sont les micro-organismes qui ont transformé et métamorphosé ces images en objets de délectation esthétique ?

Pendant près de cent ans ces images ont été confinées et oubliées dans une boîte en bois portant les traces d'une inondation. Les micro-organismes s'en sont emparés et les ont activées, vitalisées et transformées. Cette rencontre entre la technique (la photographie) et le vivant (les micro-organismes) a généré des formes nouvelles qui ont la particularité, et c'est la beauté de cette série d'images, de rentrer en dialogue avec les contenus des images et de les prolonger. Le jardin, le feu de forêt, la constellation, le feu d'artifice et les nuages, sont doublement augmentés : de nouvelles fleurs inconnues apparaissent, des morceaux de bois brûlé flottent, une nouvelle voie lactée émane des distorsions de la gélatine tandis qu'un voile d'oiseau, décollement du liant de l'image s'échappe vers le ciel... L'image technique est devenue un terrain pour la prolifération du vivant, une image vivante en quelques sorte et en tous les cas une image écosystème dans laquelle coexistent des êtres vivants et des artefacts

Luce Lebart est historienne de la photographie, commissaire d'exposition et chercheuse pour la collection Archive of Modern Conflict. Ses travaux portent sur l'archive, les imaginaires scientifiques et techniques et la matérialité des images.





# There Must Be Some Way Out Of Here

d'Alexandra Moralesova et Georgy Bagdasarov.

Performance lors du vernissage.

.....



## ALEXANDRA MORALESOCA & GEORGY BAGDASAROV

*There Must Be Some Way Out Of Here / Labodoble / CZ / 2020 / 35min*

*Projecteurs diapo, shutters externes, lentilles, son live*



### La forêt comme métaphore de nos mondes intérieurs, dialectique des ténèbres et de la lumière.



Drame baroque qui présente la forêt comme une accumulation impénétrable de branches aux doigts importunes, de textures inquiétantes et d'êtres menaçants aux grandes dents, un lieu inhumain sur le point d'être inventé en tant que paysage. Nature hostile perforée par la lumière de la raison. Reflets de la lumière qui traversent les forêts sombres du moi éclairé et qui cherchent en même temps le moyen de sortir de là, de sortir du soi.



La fragile image en mouvement de la performance est racontée par une voix masculine étrangère. Le texte de la voix off est une fusion de mantra de relaxation et de poème du 19ème siècle traitant de la dialectique de la double nature de la lumière et de sa signification. Nous jouons avec des images fixes et les forçons à bouger grâce à des mécanismes précaires construits avec des projecteurs de diapositives, des shutters externes, des masques et des lentilles.

# IMAGES ET SON

## Performances

.....

**Vendredi 8 décembre**

19h-00h - Prix libre

Restauration publique proposée à 19h

Début des performances à 20h



**POL-N**

11 Rue des Olivettes  
44000 Nantes

Issues de l'appel à films international de PRISME #6 et des coups de cœur de Mire, ces quatre performances se présentent comme de véritables formes cinématographiques vivantes puisant dans la technique et l'interdisciplinarité pour des expériences live de l'image en mouvement. Une ouverture des possibles du cinéma déployé dans l'espace et se vivant dans l'énergie du moment. Depuis la ligne épurée jusqu'au foisonnement bruitiste.

## **JULIEN CLAUSS & OLIVIER PERRIQUET**

**Objet Orienté Objet (O.O.O.) / FR / 2022 / 45min**

*Platines, objets, synthétiseur, lampes, capteurs laser*

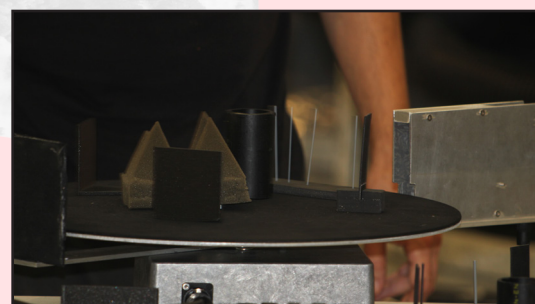
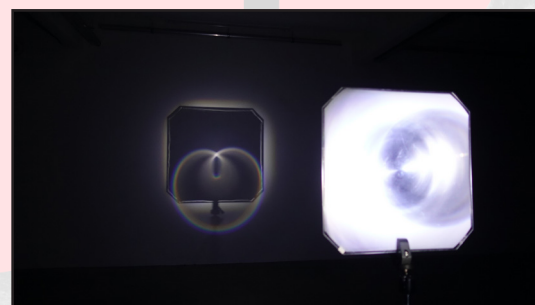
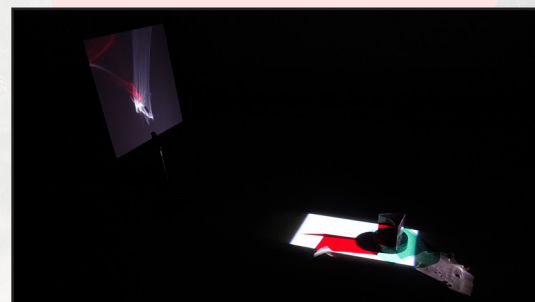


[www.cycliq.org](http://www.cycliq.org)

Objet Orienté Objet est une installation performée où des platines, des objets, un synthétiseur et un ensemble de lampes sont manipulés en direct. Les objets sont joués sur des platines, ils sont scannés pour sculpter des sons ou pris dans des rayons lumineux pour construire des images.

À l'image, les objets filtrent, diffusent ou diffractent les rayons lumineux, produisant des images ciselées, à la définition et la texture singulière. Les sources de lumière ponctuelles de différentes puissances, statiques ou mobiles sont distribuées dans l'espace et jouées simultanément. Les projections sont spatialisées dans la salle, démultipliant les lieux de l'image en les inscrivant dans l'espace. Sans images préalablement fixées sur un support, ce cinéma éclaté met en relation des matières et l'espace de projection. Comme autant de tournages, chaque dispositif produit une image inscrite dans son lieu, avec sa taille et sa qualité propre. Les spectateurs sont libres de circuler et de cadrer ce qui occupe leur champ de vision. Plan serré, plan large ou plan d'ensemble, les spectateurs sont pris dans l'image et dans les espaces de sa production.

Côté son, les platines sont munies d'un capteur laser. Fonctionnant comme une tête de lecture qui scanne le contour des objets mis en rotation, leur signal est interprété par un synthétiseur : des formes géométriques, entre micro architectures et sculptures abstraites informent le son, sa dynamique, sa fréquence, son timbre. La synthèse produite puise dans le vocabulaire des musiques minimalistes et improvisées et concrétise des trames abstraites, harmoniques ou bruitistes, qui donnent à voir et à entendre des formes.



# IMAGES ET SON

## Performances

.....

### **ELENA PARDO (ft. AUDE RABILLON)**

**Pulsos Subterráneos / LEC, Mexico / FR / 2022 / 40min**

*3 projecteurs / 6mm, field recording, voix, matière sonore jouée en direct*



[www.elenapardo.com](http://www.elenapardo.com)

Une performance cinématographique élargie qui observe et écoute les territoires visibles et souterrains, à la fois physiques et immatériels, dans deux régions du Mexique qui subissent ou résistent aux activités minières : Zacatecas et Oaxaca.



Pulsos Subterráneos est un récit subjectif de la résistance des communautés à l'exploitation minière et de leur défense du territoire, de la vie et de la culture. Calpulálpam, Ixtlán, San José del Progreso, San Pedro et San Pablo Ayutla à Oaxaca ; Vetagrande, Salverna et Concepción del Oro à Zacatecas : ces communautés ont des expériences très différentes. Par exemple, Calpulálpam a une longue tradition de lutte organisée qui lui a permis de s'opposer à la réouverture d'une mine exploitée pendant plus de 200 ans.

En revanche, la communauté de Veta- grande, où des mines sont exploitées depuis la fin des années 1500, est aujourd'hui au bord de l'effondrement en raison d'une activité minière à grande échelle sans précédent. Pourquoi certaines communautés parviennent-elles à résister à l'incursion de cette industrie et d'autres industries extractives imposées par les autorités mexicaines ? Quels sont les enjeux ? Ce projet cherche à comprendre la lutte pour la protection du territoire à travers les histoires racontées par ses habitants et les expériences évoquées par ses paysages.



« Le personnage principal est le paysage. Dès le début, j'ai cru que le paysage me permettrait de comprendre d'autres choses - la communauté, l'exploitation, la défense. Sur un territoire donné, ce que l'on peut voir, ce que l'on peut photographier, en dit long sur ce qui s'y passe : ce qui a survécu, ce qui n'a pas survécu, ce qui a été enlevé, l'espace vide qui existe aujourd'hui - tout cela parle et raconte beaucoup de choses » - Elena Pardo.

# IMAGES ET SON

## Performances

.....

### LE RATOIRE

Composé de : Katherine Bauer, Pierre Borel, Joyce Lainé, Léa Lanoe et Loïc Verdillon.

Narcisse and the travel agency / MTK et Labo l'Argent, FR / 2023 / 17min.

Films 16mm



Des reflets de la projection de la lumière à travers l'argent du miroir sur l'argent de la pellicule. Personne n'y verra que du feu.

### ANDREA SAGGIOMO

Domestication Film Series : Alu (n°1) & On My Dirty Wings (n°2) / ArkFilmLab Napoli, IT / 2020 / 35min

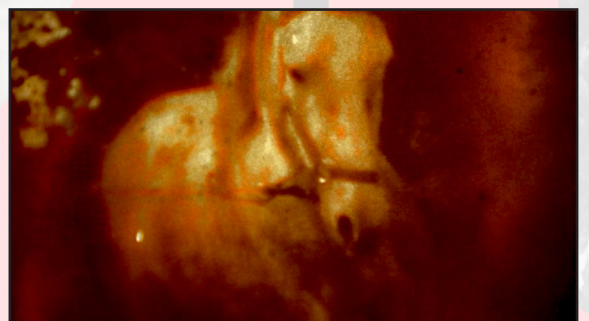
Projection 16mm à vitesse variable, procédés DIY de fabrication et de diffusion, son réalisé en direct

DOMESTICATION FILM SERIES est un projet en devenir, série d'au moins six courts métrages 16 mm à jouer en direct. Le point central de la série est le processus de domestication dont nous sommes tous issus en tant qu'êtres humains. Ce même processus de domestication que nous expérimentons encore dans notre relation avec les animaux non humains et, plus généralement, avec le monde des êtres qui nous entourent (y compris nos propres yeux et la façon dont nous regardons ce monde et les matériaux que nous utilisons pour le regarder, c'est-à-dire l'image cinématographique).

Il s'agit des beautés et des cruautés que le processus de domestication et d'auto-domestication apporte à nos vies et à notre monde.

Chaque court-métrage se concentre sur un sujet différent et utilise sa propre technique cinématographique expérimentale à tous les niveaux : tournage, traitement, montage, impression, projection et production de sons et de bruits.

Outre une manière différente de travailler sur le film à différents niveaux, chacun des six films sera accompagné d'une approche différente de la production sonore en direct. De cette manière, chaque film sera le matériau de départ d'un concert radicalement différent dans lequel le projecteur et le film lui-même seront utilisés comme instruments pour produire du son en modifiant l'image cinématographique.



# LABORATORY AIM DENSITY (L.A.D.)\*

## Projections

.....

### **Jeudi 7 déc. :**

Séance L.A.D. n°1 - 18h30

### **Samedi 9 déc. :**

Séance L.A.D. n°2 - 14h30

Séance L.A.D. n°3 - 16h30

### **Le Cinématographe**

12 rue des Carmélites, Nantes

Tarif : 3 / 3.5 / 5 euros

Le Laboratory Aim Density\* de Prisme #6 est une programmation de trois séances de films tournés récemment en super 8, 16 ou 35 mm.

Notre appel à films reçoit chaque année de plus en plus de films, cette année près de 300 ! Nous en avons sélectionnés 18 (Ukraine, Pologne, Allemagne, Autriche, Canada, Etats-Unis, Australie, Argentine, Bolivie, Angleterre...), et, comme il nous tient particulièrement à cœur, la très grande majorité sera projetée en argentique.

Le LAD de cette année explore des temporalités autres que la nôtre trop humaine, celles animale et végétale, séculaires, qui supplantent nos dates et nos allures par leur endurance et leur discrétion. Quand une espèce disparue ne semble plus qu'appartenir au passé, elle brille encore dans le repli de nos mémoires. Ainsi cette nature, malmenée par notre quotidien planifié et nos habitats bétonnés, fleurit de toute part, malgré tout, au dehors et au dedans de nous. Son rythme est une profonde respiration qui ne connaît pas de fin. Cet éternel retour, que tente de décortiquer une science qui ne peut rien sans poésie, nous est offert par ces films qui, eux, peuvent tout avec poésie.

\* la « L.A.D » ou Laboratory Aim Density est une bande de film étalon standard de Kodak – représentant des niveaux de densité noir et de blanc, des couleurs et un visage (traditionnellement celui d'une femme) – permettant de contrôler le tirage de copies.

# Séance L.A.D. n°1

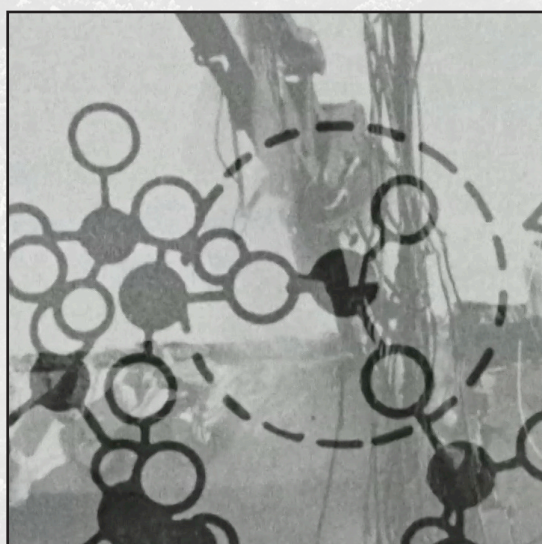
## Jeudi 7 décembre - 18h30 - Cinématographe

.....



***Light and Land* de Kyath Battie. 16mm vers DCP - couleur - son numérique - 7'10 - CA - Indépendant - 2023**

Les topographies contrastées de *Light and Land* viennent déstabiliser les visions familières des paysages canadiens afin que la spécificité de chaque scène soit comprise en des termes plus complexes. Flottant quelque part entre le fantastique et le réalisme, ce film documentaire futuriste souligne les phénomènes atmosphérique au sein d'une mystérieuse incongruité environnementale.



***Water, Clock* de Zack Parrinella. 16mm - noir et blanc - sonore - 8'23 - USA - Black Hole Collective - 2021**

*Water, clock* est une interprétation de la vélocité de notre monde moderne. A travers la superposition d'images, de sons et de textes, le film explore à quelle vitesse la société humaine se meut depuis plus d'un siècle. L'industrie, la construction et le « progrès » de l'espèce humaine à l'assaut de frontières d'innovations sans cesse actualisées ne s'arrêtent jamais. Au moins, à minima, nous pouvons toujours scruter la beauté contenue dans l'absurdité du mouvement perpétuel qui nous entoure.



***Aries* de Elian Mikkola. CA - 16mm - couleur - silencieux - 3'20 - CA - Indépendant - 2020**

Un unique plan de fenêtre ; un portail vers l'ailleurs. Tandis que la nature cyclique du temps se met à apparaître, une nouvelle décennie commence.



***The West Pole* de Olya Korsun. 16mm vers DCP - couleur - sonore - 34'04 - NL - Indépendant - 2022**

Une protagoniste anonyme voyage, sans carte, à travers ce paysage semé de rencontres fortuites et d'étranges créatures. Chaque jour accroît sa perplexité – ombres de dinosaure et dunes chantantes, touristes à la chasse aux vers et vents féroces courbant le métal. Elle disparaît, laissant derrière elle une boîte de films 16mm arrangés de sorte à reconstruire cette odyssee hypnotisante et quelque peu futile.



***Hula* de Amy Halpern. 16mm - couleur - son optique - 6' - USA - Indépendant - 2022**

« Une partition de musique abstraite, et autre chose de très évident. » — Amy Halpern

Une notation musicale abstraite, mais évidente, montre des palmiers de l'espèce *Filifera washingtonia* — seule espèce endémique de palmier en Amérique — « le » palmier, ami et allié des peuples indigènes d'Amérique du Nord.

Musique de Henry Franklin.



***Turbulence* de Telemach Wiesinger. 16mm - noir et blanc - son optique - 15' - DE - Lichtbild Wiesinger 2022**

Le film-poème *Turbulence* se place dans un champ de tension entre une fantaisie surréelle et une réalité feuilletée/multicouche. Les images de Telemach Wiesinger d'aéroplanes depuis la perspective du voyageur rencontrent les objets cinétiques ailés – du compositeur Alexander Grebtschenko. Électroniquement commandable, les « Chimera's » - élégantes ailes d'oiseau couplées à un mégaphone- déploient leur présence par un « jeu » expressif. Le dialogue entre les niveaux de sons et d'images laisse la place à l'émotion, la pensée et l'interprétation.

# Séance L.A.D. n°2

## Samedi 9 décembre - 14h30 - Cinématographe

.....



**Color Test Program** de Stefanie Weberhofer. 35mm - noir et blanc avec couleurs - sonore - 4'30 - AUT - FilmKoop Wien - 2022

Le responsable technique pour le programme couleur à l'ORF, Mr. Vostrowsky, explique la transition télévisuelle du noir et blanc vers la couleur. L'interview avait été tournée en noir et blanc, une erreur qu'il fallait rectifier.



**Bus, Turning** de Richard Tuohy & Diana Barrie. 16mm - couleur - son numérique - 7'10 - AUS - NanoLab & CraterLab - 2022

Barcelone, dans les instants suivants le référendum pour l'indépendance. Tourné sur un stock de film noir et blanc et utilisant une réinvention de la technique de séparation de couleurs. Dédié à l'esprit d'indépendance aux quatre coins du monde !



**Traction** de Jenny Baines. 16mm - noir et blanc - silencieux - 2'46 - UK - Indépendant - 2023

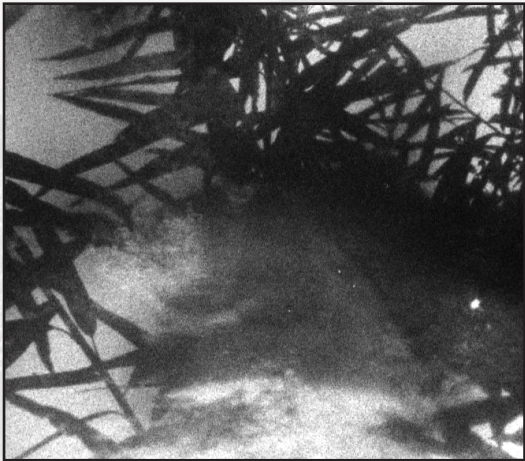
Traction met en scène l'artiste dans une lutte acharnée avec un adversaire hors-champ, perçu uniquement à travers son ombre latente. La tension de la corde fluctue tout le long de ce combat non-chorégraphié où l'endurance physique de l'artiste est mise à l'épreuve.





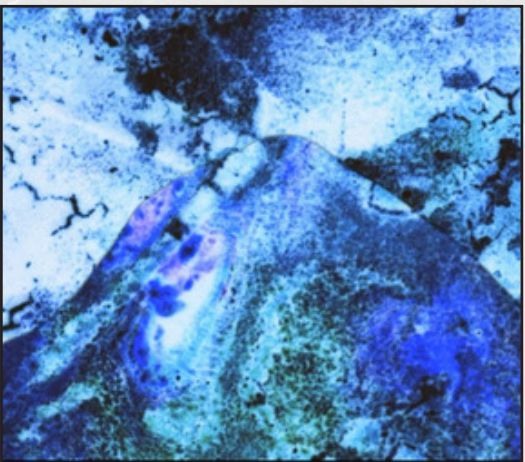
*Oxygen* de Karel Doing. 16mm - couleur - son optique - 6'03 - UK - Ox-Ex - 2023

Des brins d'herbes s'élançant en travers de l'écran.



*Heliotropy* de Alexandra Moralesova & Georgy Bagdasarov. 16mm - couleur - silencieux - 5' - CZ - Labodoble - 2023

L'héliotropie est une vénération du soleil impressionnée sur pellicule lors du solstice d'été, observée du point de vue de l'homme et de la plante. La flore nourrie par le soleil passe de l'image à une solution qui embrasse la pellicule et développe avec ses sucs sa propre image.



*La Noirceur souterraine des racines* de Charles-André Coderre. 16mm - noir et blanc et couleurs - son optique - 10' - CA - Double Negative - 2023

Tourné au Québec (Canada), *La noirceur souterraine des racines* est un triptyque sur pellicule 16mm utilisant plusieurs procédés propres au cinéma argentique. Le film cherche à faire vivre une expérience sensorielle de la vie invisible des pierres, des plantes, de la nature qui nous entoure. C'est une plongée au cœur de la matière.

## Séance L.A.D. n°3

Samedi 9 décembre - 16h30 - Cinématographe

.....



***With the tide, with the tide* d'Anna Kipervaser. 16mm - couleur - sonore - 2'49 - USA - Indépendant - 2022**

*« Je le sais, tu es une bête saisonnière  
Comme l'étoile de mer qui se laisse porter par la marée  
Par la marée  
Donc jusqu'à ce que ton sang coule  
A la rencontre de la prochaine pleine lune  
Ta folie s'agence joliment avec la mienne  
Avec la mienne  
Ta déraison s'agence soigneusement avec la mienne  
Avec la mienne. »*



***kaua'i'ō'ō* de Samy Benammar. 16mm - couleur - sonore - 4'19 - CA - Indépendant - 2023**

En 2000, l'Union internationale pour la conservation de la nature déclare l'extinction officielle du O'ō de Kauai. De cet oiseau endémique de l'île hawaïenne éponyme, il ne reste que son chant enregistré par l'ornithologue David Boynton. « Entre les territoires et les cimes, j'espère retrouver la trace des oiseaux disparus. »



***Spoils* de Luciana Decker Orozco. 7'6 - 16mm - couleur - sonore - BOL/USA - Indépendant - 2023**

« Ici, entre nous, je veux que tu saches la vérité. Il y a dans ma triste solitude une envie de hurler, de fuir et de demander ce qui est advenu de ta vie tuturururu. » Une chanson d'amour dédiée aux fantômes qui ne peuvent parler pour eux-mêmes. Une accumulation de couleurs printanières, de déchets alimentaires, de déchets de guerre, de créatures évidés et de fossiles.



**Osrose de Laurence Favre. 16mm - couleur - son optique - 11' - CE - Indépendant - 2022**

Exploration sensorielle de la forêt et des tensions qui l'habitent, *Osrose* entremêle images de pure chlorophylle et noirs denses de forêts calcinées. La dynamique de ces cycles de vie et de mort imprégnés de façon picturale sur la pellicule 16mm est amplifiée par une bande sonore articulant des sensations d'angoisse et d'apaisement.

Après le portrait poétique d'un glacier (*Résistance*, 2017), *Osrose* est la poursuite d'une plongée animiste dans des environnements donnés à voir comme des métaphores de nous-mêmes.



**Parallel Botany de Magdalena Bermudez. 16mm vers vidéo - couleur - son numérique - 11'08 - USA - Indépendant - 2023**

Des natures mortes de fruits filmés font face à des illustrations botaniques de gales de plantes afin d'exposer le paradoxe de la dissection : à chaque fois que nous coupons quelque chose en deux, nous sommes seulement en train de créer un nouvel extérieur.



**Ashes by name is man de Ewelina Rosinska. 16mm vers DCP - couleur - son numérique - 20' - DE - Indépendant - 2023**

« J'ai lu dans les écrits d'un peintre que, pour lui, le paysage polonais semble constamment diriger notre regard vers le sol, nous amenant à scruter, non pas l'horizon lointain, mais ce qui se trouve sous nos pieds, les os enterrés au-dessous nos pas.

Le film se déplace entre un portrait de mes grands-parents octogénaires et le regard que je porte sur les éléments et l'imagerie du récit catholique nationale contenu dans le paysage polonais. Le titre *Ashes by name is man* est emprunté à un panneau d'affichage d'une église de Nowa Grobla à Roztocze. Au centre de mes explorations se trouve la rage des collines de Roztocze tandis que Cracovie et Lviv marquent le périmètre de mon terrain de tournage. »

# LA REGION CENTRALE

## Projection

.....

**Jeudi 7 décembre - 20h30**

Précédé d'une soupe à prix libre au bar Le Singe en Hiver en face du Cinématographe

**Le Cinématographe**

12 rue des Carmélites, Nantes

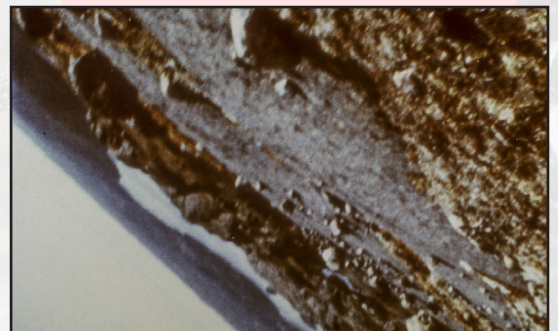
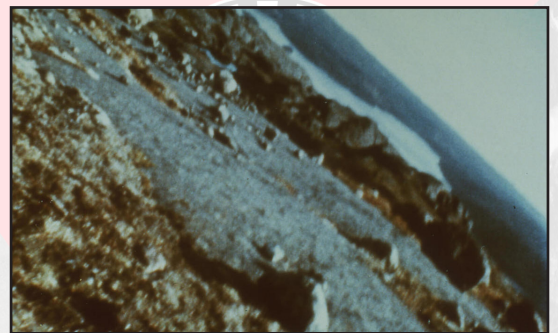
Tarif : 3 / 3.5 / 5 euros

### **La Région Centrale de Michael Snow**

Canada - 1971 - 3h - 16mm

Il existe des œuvres mythiques qui habitent les imaginaires des spectateurs et spectatrices (qu'ils l'aient vu ou non !) et occupent une place absolument unique dans l'histoire du cinéma. Ils sont rares mais La Région Centrale en est une. C'est donc une joie de pouvoir projeter ce film en écho à l'exposition « Ré-Anima ! ».

Partant d'un postulat quasi scientifique et objectif - une caméra posée sur une structure faite d'un pied de métal et un bras articulé pouvant effectuer des mouvements rotatifs dans tous les sens filme une région désertique de la taïga canadienne - « La Région centrale n'est pas seulement un documentaire photographiant un endroit particulier à différents moments du jour, mais c'est aussi et surtout une source de sensations, une mise en ordre, une composition des mouvements de l'œil et de l'oreille interne. Le film commence ici, respectant la gravité de notre situation, mais plus il se déroule, plus il voit comme une planète voit. Le haut baisse le haut, le bas hausse le bas, le haut hausse le haut (...). Il ne s'y trouve personne d'autre que vous (la machine ?) et l'extraordinaire lieu sauvage. Seul.



# IMAGES ET SON

## Performances

.....

**Samedi 9 décembre**

19h-00h

Tarif : réduit 8 € / plein 10 €



**MACADAM**

28 Boulevard De Chantenay  
44100 Nantes

Glissement d'une sélection de performances d'expanded cinema - forme hautement sensorielle - orchestrée par Mire, à une programmation clubbing par le Macadam pour une exultation des corps jusqu'à l'aube.

## JAN KULKA

**Archeoscope: Preliminary exercises & Prefilm / CZ / 2020 / 55min**

*Dispositif de projection opto-mécanique conçu et fabriqué par le cinéaste pour le live*

Jan Kulka est un cinéaste expérimental basé à Prague et diplômé du département de montage de la FAMU (Florida Agricultural and Mechanical University). Il s'intéresse principalement à l'invention d'appareils de projection spéciaux pour les représentations en direct. Plutôt que de suivre un récit, il cherche à cibler directement les sens de chaque spectateur grâce à la lumière et au son pour révéler les des fondements mêmes de notre perception.

L'Archeoscope est un appareil de projection analogique, à commande manuelle, destiné aux représentations de films en live. Le film étant compris comme une « articulation de la lumière », l'appareil a été créé pour mettre à l'épreuve la physiologie de la perception humaine. L'Archeoscope peut projeter tous les formats de film standard, ainsi que divers autres matériaux tels que le ruban adhésif, les bandages ou la dentelle. La seule façon d'être témoin des réalisations de l'Archéoscope, est d'assister à une projection en live et de la voir de ses propres yeux, car les phénomènes perçus à l'écran sont techniquement irreproductibles.



# IMAGES ET SON

## Performances

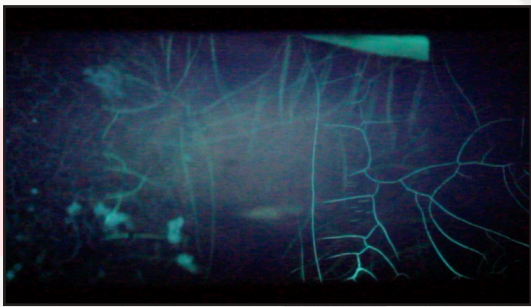
.....

### LICHUN TSENG & ROBERT KROOS

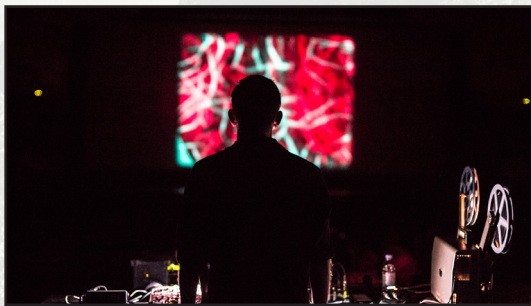
Ebb & Flow / Filmwerkplaats, NL / 2021 / 40min

6 projecteurs / 6mm, ondes sonores générées analogiquement

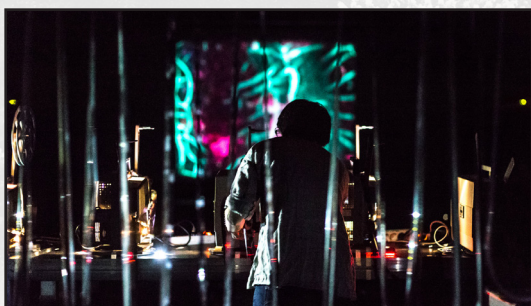
[www.beyondthebeyond.nu](http://www.beyondthebeyond.nu)  
[duckfood.nl](http://duckfood.nl)



Lichun TSENG est un artiste taiwanais basé aux Pays-Bas. Elle s'intéresse à l'exploration de l'essence du vivant, à l'absorber, à la manipuler et à en saisir la plénitude, dans laquelle la contemplation apparaît comme une impulsion mentale profonde. Elle aborde sa recherche et sa pratique principalement avec des films 16mm, des installations ainsi que des performances. Elle est membre du laboratoire 'Filmwerkplaats' à Rotterdam.



Robert KROOS est un musicien, concepteur sonore et spécialisé dans le *field recording* basé à Rotterdam. Il explore la musique et le son dans toutes leurs manifestations et utilise ses compétences pour les conjuguer avec le cinéma, l'animation et les installations. Il s'intéresse aux ondes sinusoïdales, à la spacialité du son, à l'enregistrement binaural et aux ondes cérébrales.



*Ebb and flow* s'inspire du *I-Ching*, le livre du changement, dont le chapitre 42 (Yi) est consacré à l'élévation. Yi est un message sur l'expansion et la plénitude. Il s'agit simplement d'un autre cycle de vie qui fleurit, se décompose et renaît. *Ebb and Flow* (flux et reflux), ténèbres et lumière, vie et mort... « Ce qui est » découle de « ce qui n'est pas ». Lichun et Robert utilisent des projecteurs de films 16mm pour créer un voyage en transe immersif. En superposant, en construisant et en déconstruisant des textures visuelles et auditives, ils s'efforcent de transcender l'expérience où le spectateur n'observe plus consciemment ni n'écoute. Il est, tout simplement.

# IMAGES ET SON

## Performances

.....

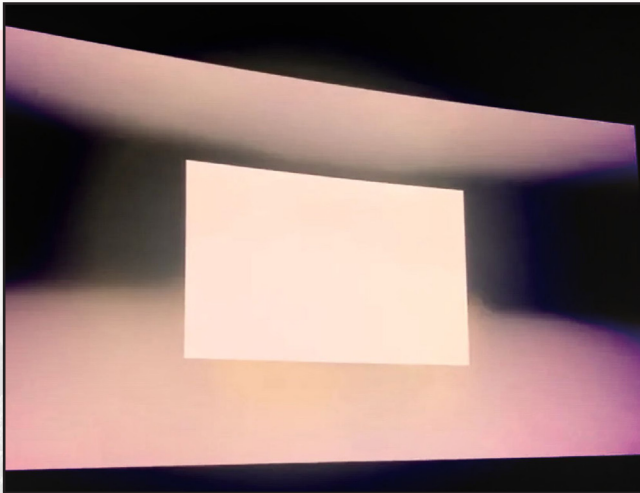
### **SALLY GOLDING & MATT SPENDLOVE (aka spatial)**

Intra Protocol / UK / 2022 / 30min

*Lumière projetée, machine à brouillard, son généré depuis capteurs sensibles*

<http://spatial.infrasonics.net>

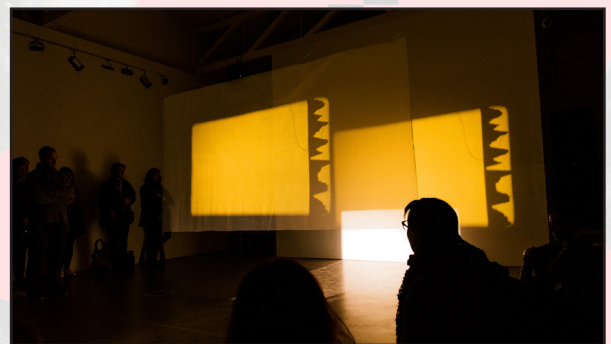
<https://sallygolding.com>



Dans cette performance live, les artistes mêlent la technicité des salles de cinéma et des boîte de nuit en manipulant la lumière et le son comme forme de composition audiovisuelle expérimentale. Ainsi, *Intra Protocol* cherche à repenser le structuralisme sociétal, en imaginant la salle de cinéma et le club comme un environnement qui façonne et conditionne nos comportements et nos réactions. Cette performance oscille entre l'utilisation d'outils cinématographiques traditionnels et le « microcinéma » que chacun créé avec les moyens dont il dispose. La composition devient un protocole de communication, un script, pour une nouvelle interface cinématographique élargie.

Une expérience de revisionnage et de représentation d'une performance non seulement à travers le temps et l'espace, mais également au travers de multiples versions en solo ou en duo de Sally Golding et Matt Spendlove. L'œuvre est maléable et prend la forme de l'espace où elle est mise en scène.

Entremêlant des sons brisés, des écrans nébuleux monolithiques et des champs lumineux instables, *Intra Protocol* utilise le lieu – et les publics eux-mêmes – comme un outil créatif et collaboratif.



# IMAGES ET SON

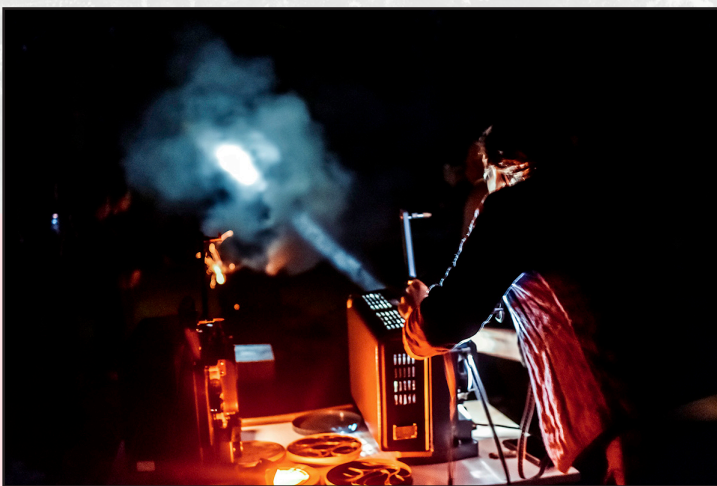
## Performances

.....

### AURELIE PERCEVAULT & PIERRE PIERRE PIERRE

Smokeshow / Mire / FR / 2022 / 30min

Projection | 16mm, sound coding, feu, fumée



Une veillée autour du feu, un rite cinéphile dans lequel des fantômes de 16 mm et des vestiges de culture pop émergeront de la fumée. Le support tangible révélé par la surface dématérialisée.

En tournant autour du feu pour trouver le bon point de vue, où les lignes lumineuses sont organisées en images furtives, nous observons ses recombinaisons perpétuelles. Après l'étincelle et avant les cendres... La fumée.

#### Programmation Macadam - 0h-7h :

- AASANA (Nantes) (feat 16 mm VJing by SPECTRAL crew )
- SHA RU (live) aka. Ma cha & Rù (Berlin / New York)
- ALOKA (Pays-de-Galles)

#### Tarifs :

15€ -50% si billet de perf.



# PROJECTION VAGABONDES

Projections et Performances

.....

Lundi 11 décembre - 20h30

Cinéma Jacques Tati

2 bis avenue Albert de Mun, Saint-Nazaire - 44600

4 / 5 / 5.5 / 6.5€

Après un peu de repos, l'équipe de Prisme prend le large pour un premier arrêt à Saint-Nazaire et pose ensuite ses valises pleines de bobines pour un terminus à La Rochesur-Yon !



*Traction* de Jenny Baines. 16mm - noir et blanc - silencieux - 2'46 - UK - Indépendant - 2023.

*Traction* met en scène l'artiste dans une lutte acharnée avec un adversaire hors-champ, perçu uniquement à travers son ombre latente. La tension de la corde fluctue tout le long de ce combat non-chorégraphié où l'endurance physique de l'artiste est mise à l'épreuve.



*Hula* de Amy Halpern. 16mm - couleur - son optique - 6' - USA - Indépendant - 2022.

« Une partition de musique abstraite, et autre chose de très évident. »  
— Amy Halpern

Une notation musicale abstraite, mais évidente, montre des palmiers de l'espèce *Filifera washingtonia* — seule espèce endémique de palmier en Amérique — « le » palmier, ami et allié des peuples indigènes d'Amérique du Nord.



*Bus, Turning* de Richard Tuohy & Diana Barrie. 16mm - couleur - son numérique - 7'10 - AUS - NanoLab & CraterLab - 2022.

Barcelone, dans les instants suivants le référendum pour l'indépendance. Tourné sur un stock de film noir et blanc et utilisant une réinvention de la technique de séparation de couleurs. Dédié à l'esprit d'indépendance aux quatre coins du monde !

# PROJECTION VAGABONDES

## Projections et Performances

.....



**Oxygen de Karel Doing (2023). 16mm - couleur - son optique - 6'03.**

Des brins d'herbes s'élancent en travers de l'écran.



**With the tide, with the tide d'Anna Kipervaser. 16mm - couleur - sonore - 2'49 - USA - Indépendant - 2022.**

« Je le sais, tu es une bête saisonnière  
Comme l'étoile de mer qui se laisse porter par la marée  
Par la marée  
Donc jusqu'à ce que ton sang coule  
A la rencontre de la prochaine pleine lune  
Ta folie s'agence joliment avec la mienne  
Avec la mienne  
Ta déraison s'agence soigneusement avec la mienne  
Avec la mienne. »



**kaua'i'ō'ō de Samy Benammar. 16mm - couleur - sonore - 4'19 - CA - Indépendant - 2023.**

En 2000, L'Union internationale pour la conservation de la nature déclare l'extinction officielle du O'ō de Kauai. De cet oiseau endémique de l'île hawaïenne éponyme, il ne reste que son chant enregistré par l'ornithologue David Boynton. Entre les territoires et les cimes, j'espère retrouver la trace des oiseaux disparus.



**Oxygen de Karel Doing. 16mm - couleur - son optique - 6'03 - UK - Ox-Ex - 2023.**

Exploration sensorielle de la forêt et des tensions qui l'habitent, Osmose entremêle images de pure chlorophylle et noirs denses de forêts calcinées. La dynamique de ces cycles de vie et de mort imprégnés de façon picturale sur la pellicule 16mm est amplifiée par une bande sonore articulant des sensations d'angoisse et d'apaisement.

Après le portrait poétique d'un glacier (Résistance, 2017), Osmose est la poursuite d'une plongée animiste dans des environnements donnés à voir comme des métaphores de nous-mêmes.

# PROJECTION VAGABONDES

Projections et Performances

.....



*Light and Land* de Kyath Battie. 16mm vers DCP - couleur - son numérique - 7'10 - CA - Indépendant - 2023.

Les topographies contrastées de *Light and Land* viennent déstabiliser les visions familières des paysages canadiens afin que la spécificité de chaque scène soit comprise en des termes plus complexes. Flottant quelque part entre le fantastique et le réalisme, ce film documentaire futuriste souligne les phénomènes atmosphérique au sein d'une mystérieuse incongruité environnementale.

.....

**Vendredi 15 décembre - 19h00**

**Cinéma Le Concorde**

8 rue Gouvion, La Roche-Sur-Yon - 85000

4€



*Hula* de Amy Halpern. 16mm - couleur - son optique - 6' - USA - Indépendant - 2022.

« Une partition de musique abstraite, et autre chose de très évident. » — Amy Halpern

Une notation musicale abstraite, mais évidente, montre des palmiers de l'espèce *Filifera washingtonia* — seule espèce endémique de palmier en Amérique — « le » palmier, ami et allié des peuples indigènes d'Amérique du Nord.



*Parallel Botany* de Magdalena Bermudez. 16 mm vers vidéo - couleur - son numérique - 11'08 - USA - Indépendant - 2023.

Des natures mortes de fruits filmés font face à des illustrations botaniques de galles de plantes afin d'exposer le paradoxe de la dissection : à chaque fois que nous coupons quelque chose en deux, nous sommes seulement en train de créer un nouvel extérieur.

# PROJECTION VAGABONDES

## Projections et Performances

.....



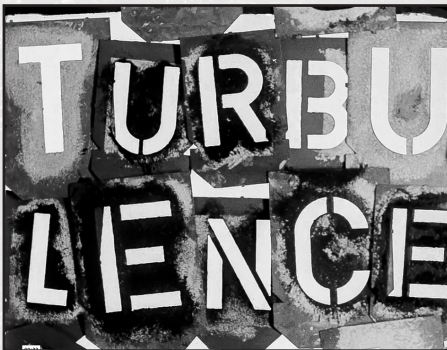
*kaui'i'o'o* de Samy Benammar. 16mm - couleur - sonore  
- 4'19 - CA - Indépendant - 2023.

En 2000, L'Union internationale pour la conservation de la nature déclare l'extinction officielle du O'o de Kauai. De cet oiseau endémique de l'île hawaïenne éponyme, il ne reste que son chant enregistré par l'ornithologue David Boynton. Entre les territoires et les cimes, j'espère retrouver la trace des oiseaux disparus.



*Aries* de Elian Mikkola. CA - 16mm - couleur - silencieux  
- 3'20 - CA - Indépendant - 2020.

Un unique plan de fenêtre ; un portail vers l'ailleurs. Tandis que la nature cyclique du temps se met à apparaître, une nouvelle décennie commence.



*Turbulence* de Telemach Wiesinger. 16mm - noir et blanc  
- son optique - 15' - DE - Lichtbild Wiesinger 2022.

Le film-poème *Turbulence* se place dans un champ de tension entre une fantaisie surréelle et une réalité feuilletée/multicouche. Les images de Telemach Wiesinger d'aéroplanes depuis la perspective du voyageur rencontrent les objets cinétiques ailés du compositeur Alexander Grebtschenko. Électroniquement commandable, les « Chimera's » - élégantes ailes d'oiseau couplées à un mégaphone- déploient leur présence par un « jeu » expressif. Le dialogue entre les niveaux de sons et d'images laisse la place à l'émotion, la pensée et l'interprétation.

## PERFORMANCE

.....

### **En conclusion des deux soirées :**

*Murmure de ce qui passe et reste entre deux soleils* de Rosa Canina / Mire / FR / 2023 / 25min.

*Cinéma solo pour projecteur 16 mm, micros piezzo et K7 quatre pistes.*

Grain de son qui s'incrute dans l'oeil, flash sonore de lumière et chants renversés, jusqu'à ce que la machinerie s'emballe.

# CONTACTS

.....  
presse@mire-exp.org

Association Mire  
17 rue Paul Bellamy  
44000 - NANTES  
Tél. 02.40.89.78.07.

www.mire-exp.org

# PARTENAIRES

.....



Région  
**PAYS DE LA LOIRE**



**MINISTÈRE  
DE LA CULTURE**

*Liberté  
Égalité  
Fraternité*



Co-funded by  
the European Union



**CINEMA  
LE CONCORDE**  
LA ROCHE-SUR-YON



le  **cinématographe**  
salle de cinéma

